

君自沫水来

□ 朱仲祥

大渡河风景道(乐山段)沿大渡河水系乐山段布局,起于乐山大佛三江湿地处,经乐山市中区、沙湾区、峨边彝族自治县、金口河区,止于大渡河金口大峡谷,全长约165公里。沿线拥有乐山大佛、郭沫若故居、沫若戏剧文创园、黑竹沟、大渡河金口大峡谷等著名景区,还有优质自然资源、抗战文化资源、交通文化资源、乡村旅游资源、库区资源、彝族风情文化资源等。2018年,乐山率先提出打造大渡河风景道,现已建成骑行道72公里、旅游驿站7个,开通水上航线140公里。

大渡河自川西北高原逶迤而来,在乐山古城与青衣江、岷江交汇,然后滔滔东去。一条风景道自乐山古城逆流而上,沿着大渡河和成昆线的走向,向小凉山深处的金口大峡谷蜿蜒延伸。“大渡河之子”郭沫若的出生地沙湾,就位于这条风景道上。

深秋时节,我们先在乐山城南大渡河广场集中,然后向着沫若故里沙湾,一路骑行而去。

沙湾背靠峨眉第二峰,濒临滔滔大渡河。沙湾之名,取自南宋诗人、四川制置使范成大的诗句:“灵山秀山水,沙湾湾环处。”沙湾人又以“绥山毓秀,沫水钟灵”自诩。绥山为二峨山的古称,沫水则是大渡河的古称。郭沫若对峨眉山下故乡记忆深刻。他曾经在《我的童年》里写到那时的沙湾:

沙湾的市面和大渡河两岸的其他市镇一样,是一条直街。两边的人家有高而阔的街檐,中间挟着一条仅备采光和泄水用的窄窄的街心。

我和一帮骑行客,悠悠行进在旅游公路旁的自行车道上,左边是奔向大佛脚下的大渡河水,右边是铺向峨眉连山的田野阡陌。沿路的三角梅依然如火如荼,一丛丛菊花正在灿烂盛开,洁白的芦花覆盖了一片片河滩,随处可见一片“蒹葭苍苍”。绿化带隔开的旅游公路上,许多汽车沙沙穿梭在深秋的风景中。

一小时后来到了沙湾古镇,最先迎接我们的是别具风情的火车营地。营地位于成昆线旁,四五列长长的绿皮火车环绕在四周,构成一处相对独立的空间。一座仿真月台延伸在一列火车前,把我们的思绪拉回过往岁月。我们先在这里歇歇脚,找家别具风情的车厢饭店或车厢茶馆,缓解一下疲劳,补充一下能量,也回忆一番有关绿皮火车的往事,舒适而惬意。

之后,我们走进营地旁边的沫若戏剧小镇。小镇以沫若戏剧文化为核心,集展览、休闲、表演于一体,融入了研学与交流的功能。小镇与大渡河一堤之隔,是一处仿古建筑群落,亭台楼阁,粉墙青瓦,雕梁画栋,

古朴典雅。以大渡河奇石为造型的主体建筑演艺大厅,成为风情小镇的个性化地标。与之呼应的是一座古色古香的传统戏楼,给各类民间演出提供了一处百姓大舞台。穿行在小镇,一幅幅《棠棣之花》《屈原》《蔡文姬》等戏剧的剧照,以及一些珍贵的演出视频片段,让我们充分领略沫若戏剧的艺术魅力。一件件传统戏剧的脸谱、服装、道具,以及一些戏剧人物的生动塑像,展示了中国戏剧的百年发展历史。

与沫若戏剧小镇同时打造的,还有一座以家风文化为主题的标志性建筑——铜河家风楼。中国样式的4层楼宇,气度不凡地横跨在城垣和沙洲之间的滚滚流水之上。站在家风楼上,不由得想起郭沫若旧居外的一副家风楹联:“传家有道惟存厚,处世无奇但率真。”还有郭沫若散文《芭蕉花》中那个有关家风家教的故事。

继续骑行,来到大渡河上游的沫若广场。仰望身姿傲然、意气风发的青年郭沫若雕像,吟诵其下镌刻的郭沫若乡恋诗篇《峨眉山上的白雪》,令我们对这位家乡走出的文豪巨匠充满崇敬之情。

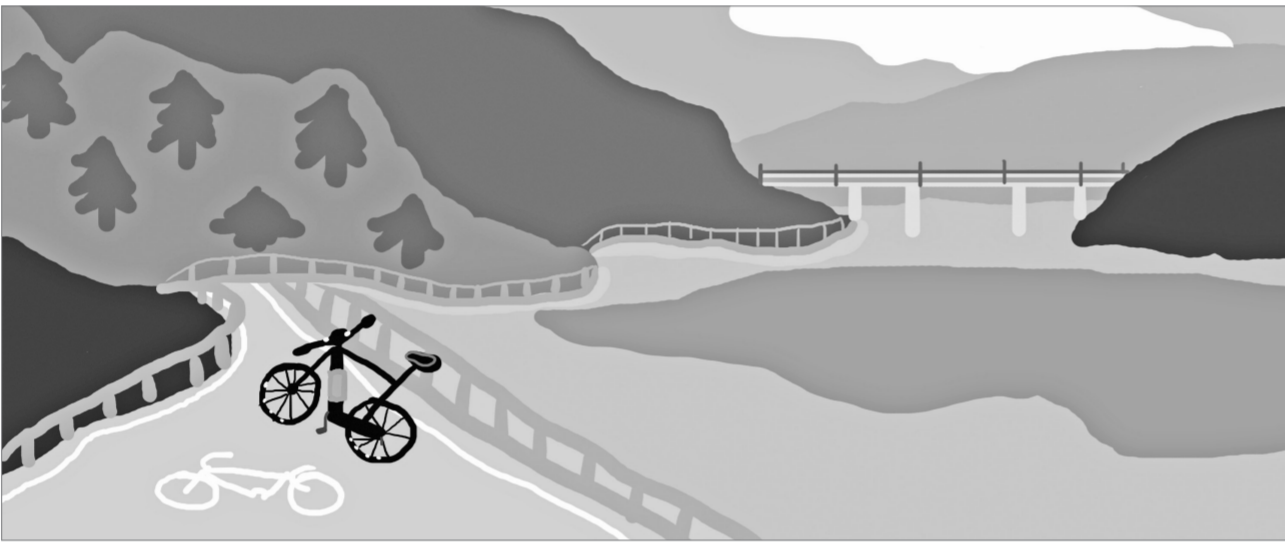
广场不远处,有座青灰色的高大牌坊,横跨在古老沧桑的沫水街口,明清风格的郭沫若旧居就位于沫水

街中段。旧居建于清嘉庆年间,为一座穿斗木结构平房。厚重结实的大门两边,是两开临街的铺面,货架上整齐摆放着许多药材、烟叶、杂货,其间两个大大的酒坛子引人注目。可以看出,这是个殷实人家。

跨过“贞寿之门”,迎面高悬一块“汾阳世第”的匾额,表明郭沫若是汾阳郡王郭子仪的后裔。在散文《芭蕉花》中,郭沫若曾写到这件事:“我们的祖先原是福建的人,在汀州府的宁化县……”

四进深、三天井的郭沫若旧居,同样保留着郭沫若诞生的房间,郭沫若同张琼华曾经的婚房,及其父母的居室和客厅、厨房、饭堂等。幽静的天井里苍苔斑驳,幽兰如丝,整齐的屋檐切割出云影流连的四方天空。后院有一间面对二峨山的厅房,即为郭沫若启蒙受教的家塾“绥山山馆”。《列仙传》载:“绥山多桃,故里谚曰:得绥山一桃,虽不得仙,亦足以豪。”郭沫若虽没成仙,却成了文豪,早年的《早起》《茶溪》《村居即景》等诗即作于此。私塾门首楹联:“雨余窗竹图书润,风过瓶梅笔墨香。”馆内正面供桌上竖孔子牌位,有香炉、烛台,以供读书时定时祭祀。屋内安放几张四方木桌、若干木凳,为老师的讲台和学子的课桌。

走出郭沫若纪念馆时已近黄昏,大渡河上,落日沉沉西下,峨眉山影缥缈起伏。站在镇子外芦花飘飞的古渡口,遥想当年郭沫若在此扬帆远航,开启了一段书生报国的壮阔人生,不禁心生敬仰,感慨系之。



颜色奇遇记

□ 沈惠勤

青海湖环湖旅游大道位于青海省东北部,全长约331公里。线路起点位于共和县倒淌河镇G6高速倒淌河收费站出口,通过已建的互通立交与G6高速相接,沿青海湖旅游专用公路向西北行进,经甲乙村、二郎剑、江西沟镇、黑马河后向东北方向,途经刚察县沙柳河镇、哈尔盖镇和海晏县三角城镇,共同组成青海湖环线。线路串联了青海湖周边二郎剑、黑马河、仙娥湾3个主景区和12个观景点。沿湖区域开辟了通往青海湖边的观光步道,优化了各乡村旅游点的农田建设,推出骑马游、骑牛游、骑行游等游览方式,沿车行系统设置了自行车道,兼具步道徒步功能。

从西宁出发到青海湖要行驶约140公里,不走高速约需3小时。

一路上,我们观瞻九天圣都,穿行药水峡隧道,入日月小镇,在文成公主纪念馆打卡。

不知不觉,海拔已经由2000多米跃升到3000多米。高低起伏的大地上覆盖着草皮,基本见不到树了,却见到了牛羊。偶见彩色的经幡、圆圆的蒙古包和牧民低平的房子。屁股上打着绿色记号的羊群在马路边奔跑,而马却在栅栏里歇息,垂着马尾,悠然恬静。

辽阔的大草原四周是黛色的山,云雾蒸腾,融入天际。

行着走着,实际上的“山岭”有了变化,一条灰蒙蒙的带状岭绵延不绝,可是哪有那样齐整的山岭?有人竟然惊喜地叫着“青海湖”,原来是眼睛骗了自己,那正是千里迢迢赶来际会的青海湖啊,像斜挂在天上的一条长毯。青海湖一点也不青,一点也不平,如此开天,真是匪夷所思,为什么会像挂在天上似的呢?

在海拔3100多米的莫热迪哇营地下车,驻足青海湖边稍远处放眼望

去,一层草原,一层水,一层山,一层云,一层天,由绿到白,由白到黄,由青到灰,色系之间又互相接纳、交融,像画家涂染的中国画一样。

感慨高原之上竟然有这样浩大的水的存在,与家乡的大湖相比,青海湖面上一片平静,看不见石矶,看不见小岛,那样静谧安详。天气原因,仿佛罩了一层纱衣,看不真切。

有人说去垭口看看吧。循声望去,另一边不远处的山上,仿佛铺了一层丝绒,由高到低,由深到浅,那是青青草色啊!我们就此转往洛合垭口打卡,去居高临下地观赏青海湖。

面向山体驶去,山色由先前的黛青变绿了,越来越明艳。绕行盘山路,俯视迷人的青海湖,静若处子。

天放晴了,蓝天之下,青海湖光亮起来,也被映衬得一片澄明。

耳朵开始发麻,高反来了。汽车也缺少动力,缓慢前行,如一头头老牛。几盘盘旋,彩色经幡已经近在眼前,随风飘舞。山头上经幡飘荡,是祭拜山神之所。

停车,上山,太阳似乎知道我们的心意,洒下满目金光。在它的映衬

下,这回所见青海湖周围的景色如同一幅水粉画,水是蓝的,滩是金的,山是绿的,雾是白的,天是蓝的,云层是黛色的。一切变得那样明艳,尤其青海湖的蓝,蓝得那样纯粹,如一块硕大的蓝宝石。

要远观青海湖之美,原来需要如此费尽周折,到达一定高度,还得有阳光的恩赐,今日我们有幸了。

回到车上,正见披红挂绿的白牛在牧人的驱赶下旁若无人地行进,在起伏的山路上我们狭路相逢。而羊们在山顶的青坡上啃草。

车子慢悠悠地下行盘旋,再从不同角度远观青海湖。原来,青海湖像是挂在天幕上的一块蓝色毯子,如此倾斜的原因是草原坡度和光线折射引起的错觉。得远观,方见其妙,不像我们家乡苏州的园林,需进入之后看细节。

兜兜转转,我们还只是在远观青海湖。进了青海湖二郎剑景区,乘船观光,才迎来了近距离欣赏青海湖美丽的佳时。

晚照中,云层闪烁着金光,一片闪亮。

私塾外面有名为“墨香苑”的碑廊,其间排列着数十通郭沫若手书诗文碑刻。那石碑上儒雅的“郭体”书法,运笔潇洒自如,似大渡河的流水滔滔;线条飘逸奔放,如峨眉山的白雪飞舞,彰显出一代大家的风格和气派。

与旧居毗邻的,是郭沫若纪念馆。馆外环绕着清雅的园林,鲜花盛开,绿树婆娑,小桥流水,曲径通幽。顺着一条笔直的甬道,我们向造型庄重典雅的陈列馆走去。迎面是一尊郭沫若的坐像,只见他手持书简,双眉微蹙,目光深邃,与沫若广场的年轻郭沫若雕塑,以及旧居当门的中年郭沫若雕塑,互为关联,相映生辉。

陈列馆分为“君自沫水来”“国之栋梁柱”“文艺新创造”“史学开鸿篇”4个单元,通过大量珍贵的文物史料,以场景雕塑、漆画、多媒体、动漫等展示方式,真实再现了郭沫若一生的追求和成就。馆藏可谓丰富多彩,完美充实,囊括了郭沫若各个时期的照片、文物、著作及生平资料。其等身著作依序排列,琳琅满目。

走出郭沫若纪念馆时已近黄昏,大渡河上,落日沉沉西下,峨眉山影缥缈起伏。站在镇子外芦花飘飞的古渡口,遥想当年郭沫若在此扬帆远航,开启了一段书生报国的壮阔人生,不禁心生敬仰,感慨系之。



由这里 到世界

□ 邹碧华

西宝高速高桥旅游服务区位于G30连霍高速K1080处,周边有昆明池、诗经里、欢乐谷、丝路欢乐世界等景区及游乐场。服务区自2019年2月投入运营,相继提供停车、餐饮、超市购物、车辆加油、充电、房车补给、住宿等多种服务项目,2021年被打造成丝路国际自驾起点主题服务区。北区搭建了自驾游服务中心平台、帐篷露营体验区、丝路房车服务中心、近郊亲子微度假拓展活动乐园等。南区则以金蜗牛主题化房车露营地、房车私家庭院为主,布局7顶帐篷、11辆优质房车、38栋移动木屋、8个集装箱住宿模块。

提起高速服务区,人们的第一印象往往是给车辆加油的“中转站”,是提供卫生间、餐厅、超市等基础设施的“休息站”,人们休息好了就离开,不会多停留。然而,西宝高速高桥旅游服务区却让人流连忘返,甚至不惜绕路也要去转转。

从西安出发,沿G30连霍高速行驶不到40分钟,就到了高桥旅游服务区。行至眼前,发现彩虹步道上绘制着骆驼等具有象征意义的图案,显眼的标识上清晰地标明“丝路国际自驾起点”。原来这里是西出西安、进入丝绸之路经济带发展通道的第一驿站。一个服务区,竟然成了一张展示区域特色文化和现代文明、经济发展的名片,承载着岁月的变迁,实在出乎意料。

再往里走,通道两旁用明亮的色彩描绘着丝绸之路的故事。充电站、停车位,标志着世界各地的地名:距敦煌1708公里,罗马12479公里,莫斯科9475公里……“从这里,到世界”,正如这随处可见的标语所示,世界的画卷正以脚下这片土地为坐标徐徐展开,我仿佛已经生出翅膀,飞向广阔天地。

让人意外的是,这里还有房车帐篷露营地。完善的露营设施、多样的露营选择,正是将这个服务区从旅游途经点变成目的地的秘密武器。精致的半球形馒头屋、充满趣味的露营帐篷,还有自带庭院的房车,每到一处,友人都忍不住惊呼称赞。

露营地提供烧烤器具及设备,我们早已忍不住,拿出各式各样备好的肉和菜,边吃边聊了起来。“我们正在烤的茄子就是从丝绸之路传来的。”友

人的话引起我们一阵惊呼。是了,不只柳宗元笔下“香饭春菰米,珍蔬折五茄”的茄子,大蒜、香菜、西瓜、菠萝蜜都是随着大漠驼队传入长安的,这些“进口”食物被统称为“胡食”。到了唐朝,胡食已经从单纯的外来食物变成时尚的风向标,贵族把吃胡食视作时尚和身份的象征,所谓“贵人御饔,尽供胡食”。如今,当初只有贵族才能享用的美食早已“飞入寻常百姓家”,而我们在“丝路国际自驾起点”享用这些昔日的“舶来品”,味道似乎更加鲜美了。

茶余饭后,欢声笑语,女孩子们在手绘涂鸦墙、花卉展厅、发车台拍照打卡,男孩子则去体验卡丁车,上演速度与激情。不时有经过的外国友人用还不熟练的中文和我们打招呼、分享食物。倏忽间,我仿佛梦回大唐盛世。当年的唐都长安“万国来朝汉阙,五陵共猎秦祠”,李白有诗:“五陵年少金市东,银鞍白马来春风。落花踏尽游何处,笑入胡姬酒肆中。”古时少年郎骑马踏花、驰骋对弈,好不热闹。如今的年轻人也可以随时出发,自驾奔赴这样浪漫热闹的露营地,赏美景、品美食、玩户外、听音乐,肆意青春。“长安何处在,只在马蹄下。”当年马蹄阵阵、驼铃声声的荒漠长路,早已演化成一条立体多维的现代丝绸之路。来来往往的各国人民在这里相聚,一起吃着烧烤唱着歌,正是“海内存知己,天涯若比邻”。

转眼间太阳已经西斜,我们恋恋不舍地收拾东西,相约下次再来体验露天电影院和房车KTV。

移动的“蒙古包”

□ 张璐

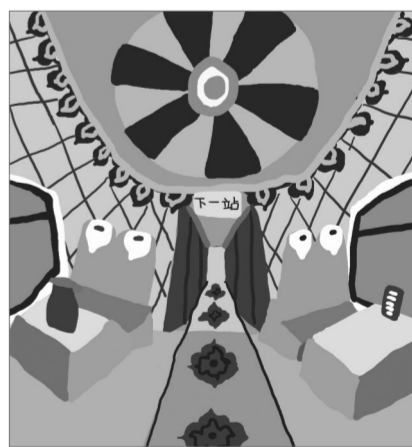
“草原之星”额济纳号旅游专列是以呼和浩特至额济纳为主干线的高端旅游列车,采取固定时间、固定线路、固定编组、夕发朝至的方式运行。车厢内部装饰融入蒙古族元素,设有高级包厢、普通包厢、硬卧等不同等级的包厢。列车上还有淋浴、酒吧、KTV、按摩室,堪称“草原上移动的蒙古包”。

遥远的额济纳是内蒙古西部的一座边陲小城。为领略那里“大漠孤烟直,长河落日圆”的奇景,欣赏秋日美丽的胡杨林,前不久,我们乘坐“草原之星”额济纳号旅游专列,畅游居延山景区、大漠胡杨林景区、黑城弱水胡杨风景区等,感受浓郁的地方风情,领略额济纳之美。

登上“草原之星”额济纳号旅游专列,浓郁的蒙古族风情扑面而来,让我们对接下来的旅程充满期待。专列设有高级软卧、软卧、硬卧等不同车厢,配备优秀高铁乘务员和24小时随车医生。更让人惊喜的是,车上还有淋浴设备,晚上可以舒舒服服洗个澡。

漫漫征途,披星戴月,终于抵达额济纳。每年秋天,额济纳就会迎来一年中最美的季节。金黄的胡杨林和独特的沙漠美景相互映衬,吸引众多游客和摄影爱好者纷至沓来。“草原之星”所过之处,分布着众多胡杨林景观。千万株胡杨在灿烂阳光下,闪烁着耀眼的金黄。

胡杨的生命力十分顽强,“活着千年不死,死后千年不倒,倒后千年不朽”,被沙漠人民视为“英雄树”。近距离走进胡杨林,仰望“英雄树”的风姿,心中不由得涌起阵阵感动,仿佛这些胡杨静静守望了“三千年”,只为在这一刻与我们相遇。俯身拾起一片落叶,向着天空举起,定格最美的瞬间,留下最美的回忆。那天空是一抹纯净的蓝,不掺任何杂质。只有这纯净的金色的胡杨,才堪堪与它相配。苍穹之下,胡杨林中,深感自己是那么渺



小,那么微不足道……

除了胡杨林,“草原之星”还带我们领略了古老神秘的居延文化。让我印象最深的,是黑水城遗址。抵达黑水城遗址时,只见空旷的荒漠戈壁,黄沙半掩着一座残破的孤城。黑水城,蒙古语称为“哈拉浩特”,又称“黑城”,位于干涸的额济纳河(黑水)下游北岸,是居延文化的一部分。黑水城是西夏在西部地区重要的农牧业基地和边防要塞,也是元代河西走廊通往岭北行省的驿站要道。如今,黑水城是古丝绸之路以北保存较完整的一座古城遗址,出土了大量文物,包括西夏时期的《蕃汉合时掌中珠》、彩绘双头佛和元代纸币等,让人得以窥见旧时的繁华。

走进额济纳,走进胡杨林,走近古老神秘的居延文化,几千年的历史一步步跨过——这是“草原之星”额济纳号旅游专列带给我们的最好旅程。

本版插画<任思聪

